

Бухгалтерский учет и отчетность в ОМС

Не смотря на изобилие в нашей стране фирм 1С-франчайзи, до недавнего времени на рынке не существовало решений для ведения бухгалтерского учета в фирмах, занимающихся обязательным медицинским страхованием с возможностью автоматического построения регламентированной отчетности. Решение данной проблемы и стало основным в проекте автоматизации компании РОСНО-МС.

ОАО «РОСНО-МС»- дочерняя компания ОАО «РОСНО» - одной из крупнейших Российских универсальных страховых компаний, предоставляющей весь спектр услуг на рынке страхования. Основным видом деятельности ОАО «РОСНО-МС» является обязательное медицинское страхование (ОМС). Некоторые филиалы оказывают услуги по добровольному медицинскому страхованию (ДМС). У компании более 50 филиалов, расположенных на всей территории России. Одной из особенностей деятельности филиалов является то, что у каждого есть свои нюансы в работе с территориальными фондами обязательного медицинского страхования (ТФОМС), т.к. не существует строгой вертикали в структуре и методах учета самих фондов. В результате этого возникают проблемы в совместимости механизмов учета и расчета в филиалах разных регионов. Особенно остро эта ощущается на этапе сбора информации и объединения при составлении отчетности в головной организации.

Основной целью при разработке решения было обеспечить консолидацию данных, путем максимально возможной стандартизации учетных функций и использования общих для всех классификаторов. При этом расчетным задачам уделялось наименьшее внимание, т.к. они имеют больше отличий, чем сходства в методах, а на формирование отчетной информации влияние оказывают опосредованное, и скорее служат целям упрощения работы.

Учет деятельности в области обеспечения медицинского страхования имеет ряд существенных отличий от учета в обычной хозрасчетной организации. Это и особенности на уровне плана счетов, и методы ведения взаиморасчетов, учета затрат и определения финансового результата, и специализированные формы регламентированной отчетности.

В качестве базы для разработки системы была выбрана конфигурация «1С:Предприятие 8.0 Бухгалтерия Предприятия» фирмы 1С. Перечислять все достоинства данной платформы не имеет смысла.

Первоначальные изменения коснулись плана счетов страховой медицинской организации, который имеет ряд дополнительных счетов бухгалтерского учета, для учета страховых операций и предусматривает дополнительные субсчета для ведения учета по разным видам деятельности: обязательному и добровольному медицинскому страхованию. В таблице № 1 приведен фрагмент плана счетов, отражающий эти изменения.

Таблица №1

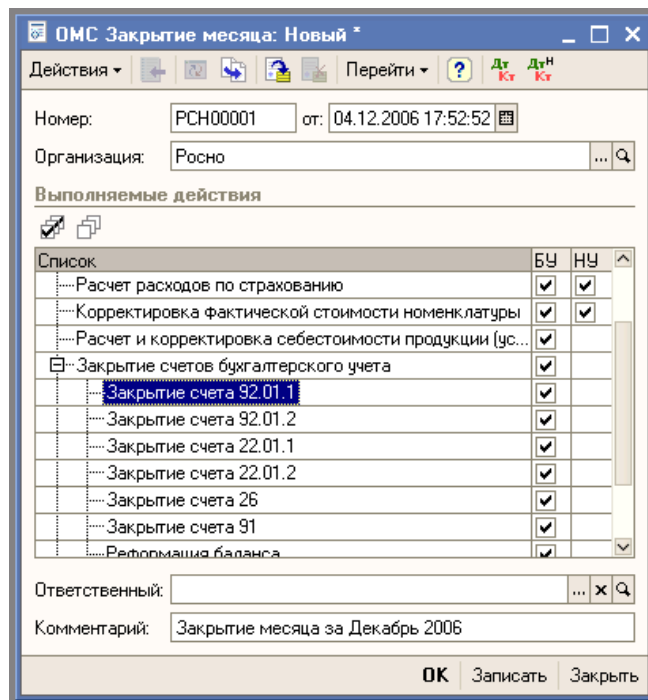
Код счета	Наименование счета
22	Страховые выплаты по договорам страхования, сострахования и перестрахования
22.01	Страховые выплаты по договорам страхования (основным)
22.01.1	Страховые выплаты по договорам страхования ОМС
22.01.2	Страховые выплаты по договорам страхования ДМС
22.02	Страховые выплаты по договорам сострахования
22.03	Страховые выплаты по договорам, принятым в перестрахования
22.04	Доля перестраховщиков в страховых выплатах
22.05	Возврат страховых премий (взносов) и выкупные суммы
22.05.1	Возврат страховых премий (взносов) ОМС
22.05.2	Возврат страховых премий (взносов) ДМС
60	Расчеты с поставщиками и подрядчиками
60.11	Расчеты по авансам выданным ОМС

60.12	Расчеты по авансам выданным ДМС
76	Расчеты с разными дебиторами и кредиторами
76.ДС	Расчеты с разными дебиторами и кредиторами по ДМС
76.ДС.1	Предоплата из средств РФПМпо ДМС
76.ДС.2	Регрессные иски по ДМС
76.ДС.3	Ошибочно перечисленные суммы по ДМС
76.ОС	Расчеты с разными дебиторами и кредиторами по ОС
76.ОС.1	Предоплата из средств РФПМ по ОС
76.ОС.2	Регрессные иски по ОС
76.ОС.3	Ошибочно перечисленные суммы по ОС
76.ОС.4	Целевое финансирование ТФОМС (дотация)
77	Расчеты по страхованию, со страхованию и перестрахованию
77.01	Расчеты по страховым премиям (взносам) со страхователями
77.01.1	Расчеты по страховым премиям (взносам) ОС
77.01.2	Расчеты по страховым премиям (взносам) ДМС
77.02	Расчеты со страховщиками, участниками договора со страхования
77.03	Расчеты по договорам, принятым в перестрахование
77.04	Расчеты по договорам, переданным в перестрахование
77.05	Расчеты по страховым премиям со страховыми агентами, страховыми брокерами
77.07	Расчеты по вознаграждениям со страховыми агентами, страховыми брокерами
91	Прочие доходы и расходы
91.01	Прочие доходы
91.01.1	Прочие доходы по операциям страхования
91.01.2	Доходы по инвестициям средств резервов
91.01.3	Доходы по инвестициям, кроме средств резервов
91.01.4	Прочие доходы, не связанные с инвестициями
91.02	Прочие расходы
91.02.1	Прочие расходы по операциям страхования
91.02.2	Расходы по инвестициям средств резервов
91.02.3	Расходы по инвестициям, кроме средств резервов
91.02.4	Прочие расходы, не связанные с инвестициями
91.09	Сальдо прочих доходов и расходов
92	Страховые премии (взносы)
92.01	Страховые премии страхование
92.01.1	Страховые премии (взносы) по ОС
92.01.2	Страховые премии (взносы) по ДМС
92.02	Страховые премии (взносы) по договорам со страхования
92.03	Страховые премии (взносы) по договорам, принятым в перестрахование
92.04	Страховые премии (взносы) по договорам, переданным в перестрахование
95	Страховые резервы
95.01	Страховые резервы
95.01.1	Страховые резервы ОС
95.01.2	Страховые резервы ДМС
95.02	Доля перестраховщиков в РНП
95.03	Результат изменения резерва
95.03.1	Результат изменения резерва ОС
95.03.2	Результат изменения резерва ДМС
95.04	Результат изменения доли перестраховщика в РНП
96	Резервы предстоящих расходов
99	Прибыли и убытки
99.01	Прибыли и убытки (за исключением налога на прибыль)
99.01.1	Прибыли и убытки от деятельности по ОС
99.01.2	Прибыли и убытки от деятельности по ДМС

Для учета взаиморасчетов между страховой организацией и ТФОМС разработаны дополнительные документы:

Период	Документ	Проводки БУ			Взаиморасчеты с ЛПУ			Комментарий
Янв	Расходы по страхованию №1 (1000 руб.)	60.11 янв	51	1000	0	1000	-1000	Аванс
Янв	Счет-фактура ЛПУ №1(900 руб.)	22.01 янв	60.11 янв	900	-1000	900	-100	Зачет аванса на сумму СФ, остаток аванса 100 руб.
Фев	Расходы по страхованию №2 (1000 руб.)	60.11 фев	51	1000	-100	1000	-1100	Аванс, остаток аванса 1100 руб.
Фев	Счет-фактура ЛПУ №2 (1500 руб.)	22.01 фев	60.11 янв	100	-1100	1500	400	Зачет аванса, задолженность перед ЛПУ 400 руб.
Фев		22.01 фев	60.11 фев	1000				
Март	Акт экспертизы к СФ №1 (100 руб.), доля СМО 10%	77	92	-10	400	-100	300	Перераспределение страхового платежа на долю СМО в штрафных санкциях по статье финансирования
		77	92	10				
Март	Акт экспертизы к СФ №2 (100 руб.), доля СМО 10%	77	92	-10	300	-100	200	
		77	92	10				
Март	Расходы по страхованию №3 (1000 руб.)	22.01 март	51	200	200	200	0	Произведен окончательный расчет
Март		60.11 март	51	800	0	800	-800	Аванс

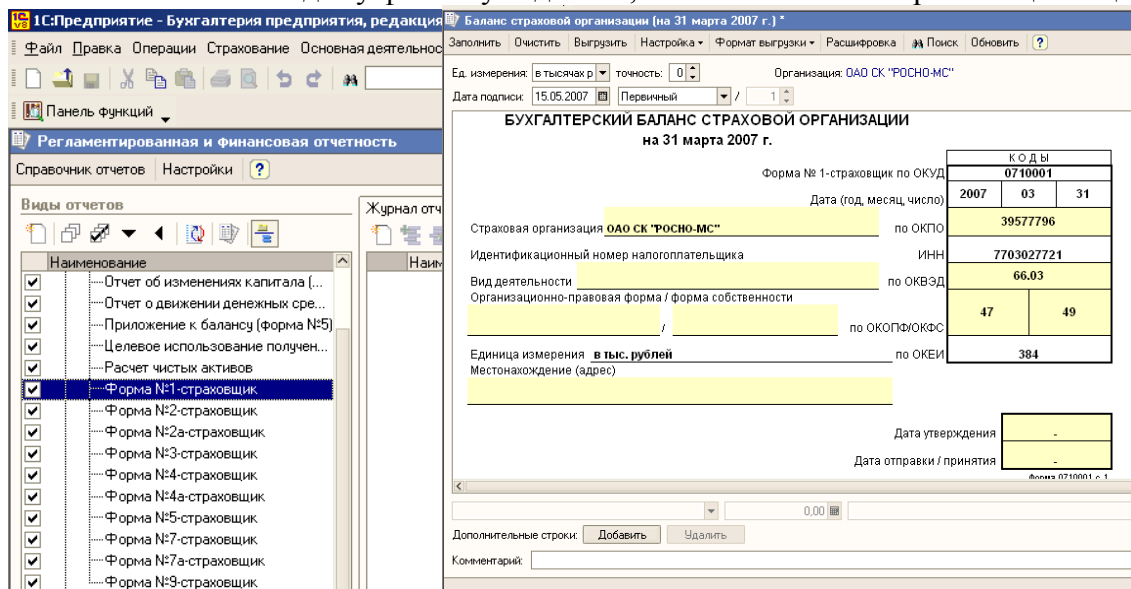
Для правильного формирования финансового результата документ «Закрытие месяца» был переработан и все регламентные процедуры формируют проводки в соответствии с учетной политикой страховой организации.



Для объединения данных в единой информационной базе были реализованы механизмы обмена справочной и учетной информацией, в результате чего головная организация смогла получать от филиалов учетные данные для анализа и формирования отчетов. Проблемы разнородности данных в филиалах были решены путем организации единых для всех классификаторов и справочников (статьи затрат, статьи прочих доходов и расходов, резервы и пр.), что позволило объединять информацию из филиалов в головной организации и строить консолидированные отчеты.

Организации, оказывающие услуги в области медицинского страхования обязаны предоставлять регламентированную отчетность не только общую для всех юридических лиц, но и специализированную о результатах страховой деятельности.

В состав регламентированной отчетности включены формы из комплекта отчетности страховой организации. Показатели отчетов рассчитываются и заполняются автоматически как по каждому филиалу отдельно, так и по головной организации в целом.



По словам начальника информационной службы ОАО «РОСНО-МС» Килякова А.Н.: «Новая система позволила стандартизировать учет в филиалах и решить

проблемы с формированием сводной отчетности в головной организации, что существенно снизило загрузку сотрудников финансово-экономического департамента».